

Κλήρου



Τοποθεσία

Η Κλήρου είναι χωριό στην επαρχία Λευκωσίας, στην Κύπρο. Βρίσκεται στους βόρειους πρόποδες της οροσειράς Τρόδος, σε υψόμετρο στα 450 μέτρα και 26 χλμ νοτιοδυτικά της Λευκωσίας. Το πλησιέστερο χωριό είναι η Μαλασσότα και το Καλό Χαριό.

Εκταση-πληθυσμός

Βρέθηκαν αρχαιολογικά ευρήματα που μαρτυρούν ότι κατοικήθηκε από αρχαιοτάτων χρόνων. Η Κλήρου επί ενετικής περιόδου υπήρξε φρούδο. Το 1881 είχε 370 κατοίκους και αυξάνονταν με γρήγορο ρυθμό και σήμερα ανγγίζει τους 1600.

Περιγραφή κατοικίας

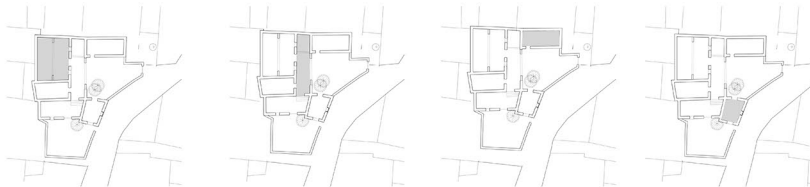
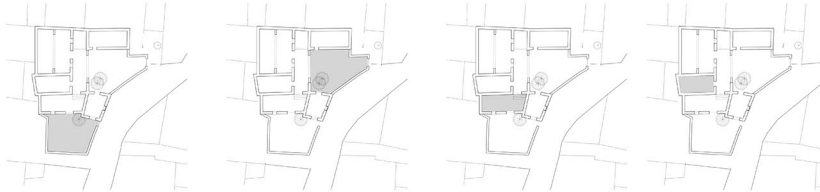
Η κατοικία που επιλέξαμε βρίσκεται στον παλιό πυρήνα της Κλήρου. Η κατοικία αποτελείται από οκτώ χώρους εκ των οποίων οι δύο είναι υπαίθριοι χώροι. Πήσανο ντου από την κύρια είσοδο συναντάει ένα από τους δύο υπαίθριους χώρους. Απέναντι στο βάθος βρίσκεται ο φράκας και πίσω από αυτόν ο βασιλικός χώρος της κατοικίας. Στο δίχωρο στο οποίο εφάπτεται ένα μακρονάρτι. Δεξιά από τον υπαίθριο χώρο βρίσκεται ένα μισοκατεστραμμένο μακρονάρτι και αριστερά ένας χώρος ο οποίος αποτελεί μεταγενέστερη προσθήκη. Μεταγενέστερη προσθήκη αποτελεί και ο χώρος που χρησιμοποιείται ως στάβλος ο οποίος βρίσκεται μπροστά από τον άλλο υπαίθριο χώρο. Λίγες νη σημειώνει ότι οι δύο υπαίθριοι χώροι έχουν υφαιμετρικό διαφορά μεταξύ τους.



Πανοραμικό όθος κτιρίου επέμβασης

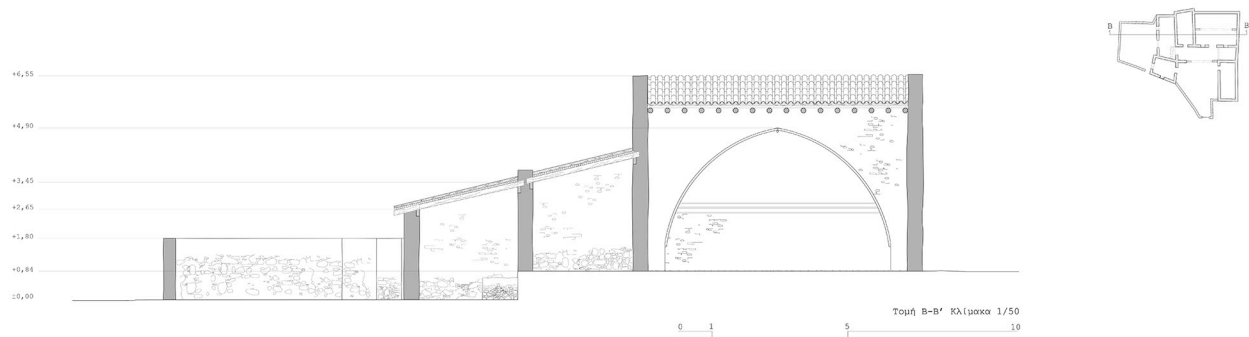


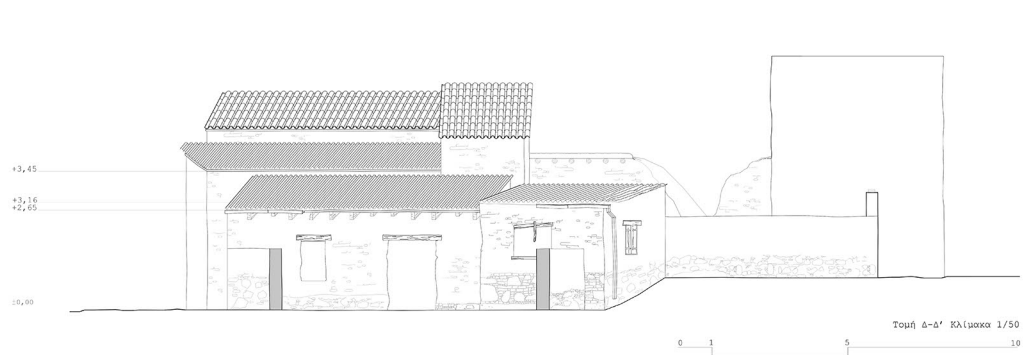
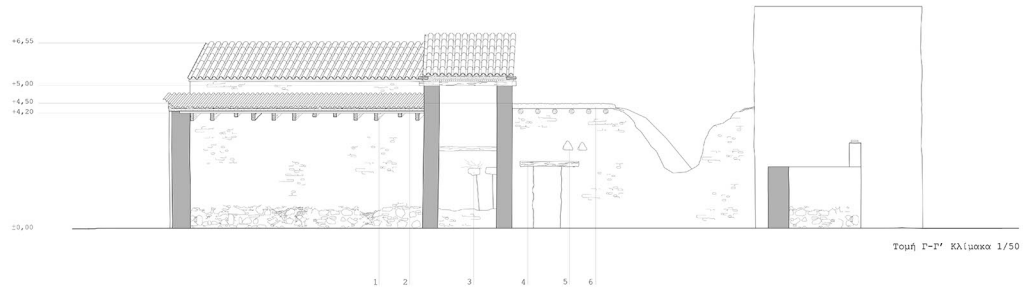
Φωτογραφική αποτύπωση χώρων



Υαλινό κατασκευής στέγης
Παρατηρείται ότι όλες οι στέγες της κατοικίας
έχουν επίστρωση από καλντρία.







1 ξυλινό δοκάρια



2 χάμα - λάση



3 απόμενιόρα λίθου



4 αροῦρες



5 δοκάρια στέφριξ



6 μπετόν

Πρόταση Αρχιτεκτονικής Επέμβασης

Η διαμόρφωση της ίδιας της κατοικίας αποτέλεσε σημαντικό παράγοντα για την πρόταση αποκατάστασης της ως ένα κίριο δημόσιο χαρακτηρισμό και αναμφής, συγκεκριμένα προτείνεται η δημιουργία μια κάδος. Η ίδια προέκυψε από το γεγονός του ότι το κίριο αποτελείται κατά κύριο λόγο από ανοιχτούς - ημιμαϊθριους χώρους που δίνουν την ευκαρία στην διαμόρφωση νέων χώρων και οσών.

Με την αποκατάσταση του κτιρίου και την επανάχρηση του ως μία κάδος ενθαρρύνουμε την προσέλκυση δημόσιων ροών στην περιοχή και την ενθάρρυνση της ανάπτυξης του χωριού.

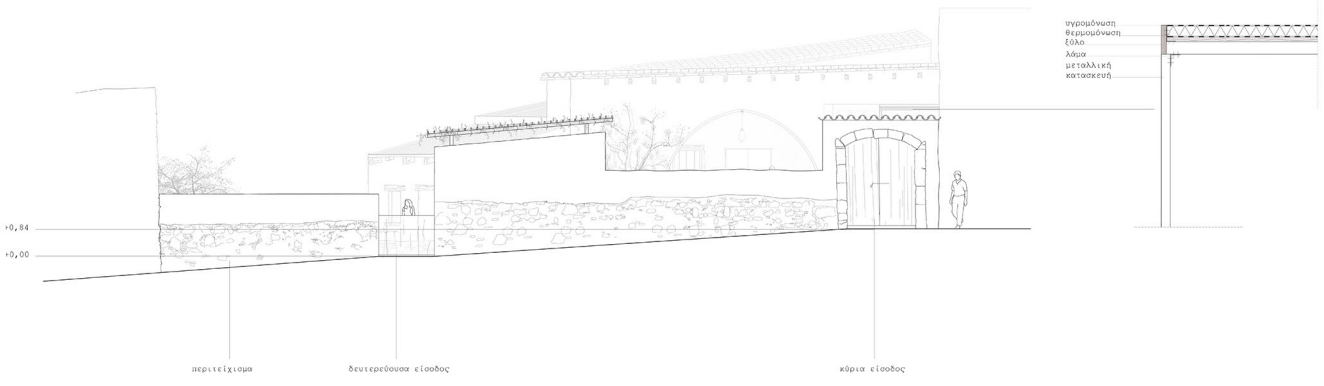
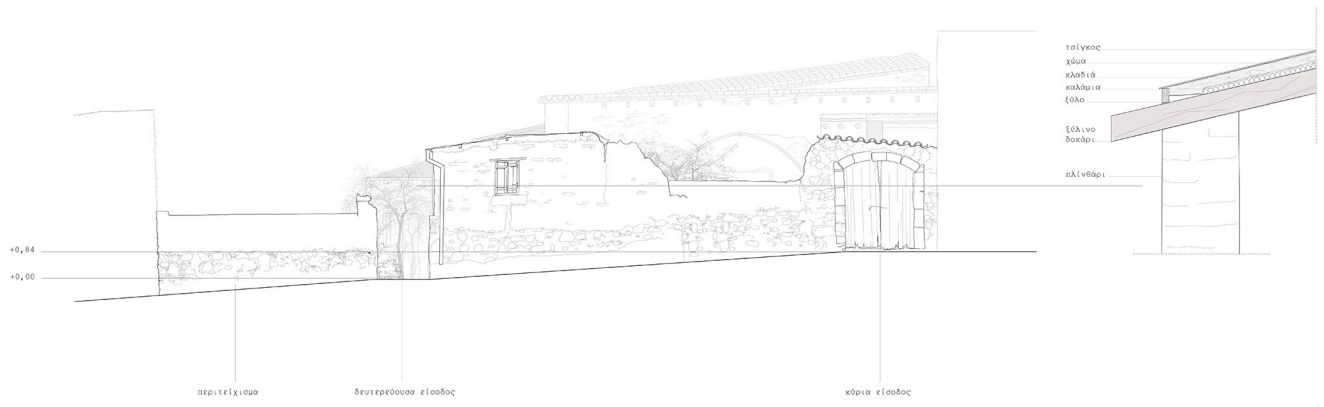
Η πρόθεση της αποκατάστασης δεν ήταν τόσο επιβάρση στους εσωτερικούς χώρους αλλά η διαμόρφωση των εξωτερικών χώρων, και η δημιουργία νέων οσών που να εξημετρών το πρόγραμμα. Ο τρόπος διαχείρισης των υψομετρικών διαφορών έγινε στους εξωτερικούς χώρους μέσω ενός ημιμαϊθριου χώρου που λειτουργεί σαν ράμα- πέρασμα, και στους εσωτερικούς χώρους κρατήθηκαν τα σκαλιά που προϋπήχαν.

Οι δύο εξωτερικές αυλές ενοποιήθηκαν μέσω ενός ημιμαϊθριου χώρου, ο οποίος αποτέλεσε μια μεταγενέστερη προσθήκη της κατοικίας. Δηλαδή σφαιρέθηκε η οροφή και κρατήθηκαν μόνο οι δύο παράλληλοι τοίχους προς τον δρόμο. Στους δύο τοίχους που κρατήθηκαν τοποθετήθηκε σύστημα φύλαξης των κραιοιών που τα κρατά σε ειδική θερμοκρασία. Στην οροφή του τοποθετήθηκε μια σύγχρονη πέργολα με αναρρυχτικά φυτά.

Στον χώρο ο οποίος ήταν μισοκατεστραμμένος τοποθετήθηκε μία σύγχρονη οροφή μεταλλικής κατασκευής με ξύλινο τέλειωμα, και μια γυάλινη πρόσωση που στεγάζει το μπάρ.

Όσον αφορά τους εσωτερικούς χώρους ενοποιήθηκαν όλοι οι χώροι μεταξύ τους. Το δίχορο φιλοξενεί τον κύριο χώρο της κάδος, το μακρυνάρι την κουζίνα και ο στάβλος ένα πιο μικρό μπάρ με ένα βοηθητικό χώρο για την κουζίνα. Τέλος ο χώρος που παλαιότερα χρησιμοποιείτο για την παρασκευή κραιοιού τοποθετήθηκε και εδώ ένα σύστημα φύλαξης κραιοιών.





Κάτοψη κλίμακα 1/50 0 1 5 10

